

# บทที่ 1

## บทนำ

### 1.1 ความเป็นมาของการจัดทำรายงาน

สืบเนื่องจากห้างหุ้นส่วนจำกัด มหาลานนา ได้ยื่นรายงานการประเมินผลกระทบสิ่งแวดล้อม (เดิมเรียกรายงานการวิเคราะห์ผลกระทบสิ่งแวดล้อม) ต่อมาได้รับความเห็นชอบกับรายงานการวิเคราะห์ผลกระทบสิ่งแวดล้อมโดยผ่านการพิจารณาของคณะกรรมการผู้ชำนาญการพิจารณารายงานการวิเคราะห์ผลกระทบสิ่งแวดล้อมด้านเหมืองแร่ ในการประชุมครั้งที่ 18/2556 เมื่อวันที่ 30 กรกฎาคม 2556 ซึ่งสำนักงานนโยบายและแผนทรัพยากรธรรมชาติและสิ่งแวดล้อม แจ้งผลการพิจารณารายงานการวิเคราะห์ผลกระทบสิ่งแวดล้อม คณะกรรมการผู้ชำนาญการมีมติเห็นชอบ โดยกำหนดให้โครงการจะต้องปฏิบัติตามมาตรการป้องกันและแก้ไขผลกระทบสิ่งแวดล้อมและมาตรการติดตามตรวจสอบผลกระทบสิ่งแวดล้อมตามหนังสือที่ ทส 1009.2/10444 ลงวันที่ 4 กันยายน 2556 โครงการเหมืองแร่ฟลูออไรต์ ของ ห้างหุ้นส่วนจำกัด มหาลานนา ประทานบัตรที่ 20530/16415 ตั้งอยู่ที่ ตำบลเมืองแปง อำเภอปาย จังหวัดแม่ฮ่องสอน

จึงมอบหมายให้ บริษัท พี.เอส.พี. ไมนิ่งแอนด์เอ็นไวรอนเมนทอลเอ็นจิเนียริง จำกัด เป็นผู้ดำเนินการจัดทำรายงานผลการปฏิบัติตามมาตรการป้องกันและแก้ไขผลกระทบสิ่งแวดล้อมและมาตรการติดตามตรวจสอบผลกระทบสิ่งแวดล้อม เพื่อเสนอหน่วยงานที่เกี่ยวข้อง

### 1.2 รายละเอียดโครงการโดยสังเขป

- |                      |   |
|----------------------|---|
| 1.ชื่อโครงการ        | โครงการเหมืองแร่ฟลูออไรต์ ของ ห้างหุ้นส่วนจำกัด มหาลานนา<br>ประทานบัตรที่ 20530/16415 |
| 2.สถานที่ตั้ง        | ตั้งอยู่ที่ ตำบลเมืองแปง อำเภอปาย จังหวัดแม่ฮ่องสอน                                   |
| 3.ชื่อเจ้าของโครงการ | ห้างหุ้นส่วนจำกัด มหาลานนา  |
| 4.จัดทำโดย           | บริษัท พี.เอส.พี. ไมนิ่งแอนด์เอ็นไวรอนเมนทอลเอ็นจิเนียริง จำกัด                       |

### 1.3 รายละเอียดของโครงการ

#### 1.3.1. ที่ตั้งพื้นที่โครงการ

พื้นที่ประทานบัตรที่ 20530/16415 ตั้งอยู่ที่ ตำบลเมืองแปง อำเภอปาย จังหวัดแม่ฮ่องสอน มีเนื้อที่ 83 ไร่ 83 ตารางวา ปรากฏในแผนที่ภูมิประเทศมาตราส่วน 1:50,000 ของกรมแผนที่ทหาร ลำดับชุดที่ L7017 ระวาง 4647 I (อำเภอปาย) และ 4647 II (บ้านเมืองแปง) พบว่าพื้นที่โครงการตั้งอยู่ระหว่างเส้นกริดแนวนอนที่ 2126900-2128000 N และแนวตั้งที่ 442100-442600 E

#### 1.3.2. ลักษณะภูมิประเทศ

ลักษณะภูมิประเทศโดยทั่วไปของพื้นที่ประทานบัตรเป็นรูปหลายเหลี่ยม วางตัวเป็นแนวยาวในทิศทางเกือบเหนือ-ใต้ อยู่ด้านทิศตะวันออกของดอยเรียม สภาพพื้นที่เป็นไหล่เขาอยู่ทางด้านทิศตะวันตกของแม่น้ำปาย จุดสูงสุดอยู่ทางด้านทิศตะวันตกเฉียงเหนือของพื้นที่ประทานบัตร มีระดับความสูง 520 เมตรเหนือระดับน้ำทะเลปานกลาง จุดต่ำสุดอยู่ทางด้านทิศตะวันออกเฉียงใต้ของพื้นที่ มีระดับความสูง 460 เมตรเหนือระดับน้ำทะเลปานกลาง มีแม่น้ำปายไหลผ่านทางด้านทิศตะวันออกของพื้นที่ประทานบัตร ห่างออกไปเป็นระยะทางประมาณ 50 เมตร พื้นที่ประทานบัตรทั้งหมดอยู่ในเขตพื้นที่ป่าแม่ปายฝั่งขวา บริเวณพื้นที่โครงการมีอาณาเขตติดต่อโดยรอบ ดังนี้

ทิศเหนือ	ติดทางหลวงแผ่นดินหมายเลข 1265 (ปาย-วัดจันทร์) ติดโรงเรียนบ้านเหมืองแร่และสำนักสงฆ์บ้านเหมืองแร่พัฒนา
ทิศใต้	ติดพื้นที่เขตป่าแม่ปาย นอกเขตพื้นที่ป่า
ทิศตะวันออก	ติดทางหลวงแผ่นดินหมายเลข 1265 (ปาย-บ้านวัดจันทร์)
ทิศตะวันตก	ติดพื้นที่เขตป่าแม่ปาย นอกเขตพื้นที่ป่า

#### 1.3.3. การคมนาคมเข้าสู่พื้นที่โครงการ

การเดินทางเข้าสู่พื้นที่ประทานบัตรแปลงนี้ สามารถเดินทางได้สะดวกทุกฤดูกาลโดยรถยนต์จากจังหวัดเชียงใหม่ไปตามทางหลวงแผ่นดินหมายเลข 107 (เชียงใหม่-แม่แตง) ประมาณ 36 กิโลเมตรถึงบ้านแม่มาลัย เลี้ยวซ้ายบริเวณสามแยกแม่มาลัย ไปตามทางหลวงแผ่นดินหมายเลขที่ 1095 (เชียงใหม่-ปาย) ประมาณหลักกิโลเมตรที่ 85 แล้วเลี้ยวซ้ายไปตามทางหลวงแผ่นดินหมายเลข 1265 (ปาย-บ้านวัดจันทร์) อีกประมาณ 12 กิโลเมตร ก็จะถึงจุดที่ตั้งพื้นที่โครงการเหมืองแร่ฟลูออไรต์ของห้างหุ้นส่วนจำกัด มหาลานนา ประทานบัตรที่ 20530/16415 ตั้งอยู่ที่ ตำบลเมืองแปง อำเภอปาย จังหวัดแม่ฮ่องสอน

## 1.4 แผนการดำเนินการติดตามคุณภาพสิ่งแวดล้อม

### 1) วัตถุประสงค์การดำเนินงาน

- เพื่อทำการตรวจวัดคุณภาพสิ่งแวดล้อมและผลการปฏิบัติตามมาตรการติดตามตรวจสอบคุณภาพสิ่งแวดล้อม และมาตรการป้องกันและแก้ไขผลกระทบสิ่งแวดล้อม โครงการเหมืองแร่พลูอไรต์ ประทานบัตรที่ 20530/16415 ของห้างหุ้นส่วนจำกัด มหาลานนา ในระยะการดำเนินการทำเหมือง

- เพื่อทำการรายงานผลการติดตามตรวจสอบคุณภาพสิ่งแวดล้อมที่ได้มีการเปรียบเทียบกับค่ามาตรฐานที่หน่วยงานราชการกำหนดและเสนอถึงองค์กรและหน่วยงานต่างๆ ที่เกี่ยวข้อง ในการปฏิบัติตามเงื่อนไขหรือข้อระเบียบที่กำหนดไว้

### 2) การติดตามคุณภาพสิ่งแวดล้อม

การดำเนินการติดตามคุณภาพสิ่งแวดล้อมในระยะดำเนินการ โครงการเหมืองแร่พลูอไรต์ ของห้างหุ้นส่วนจำกัด มหาลานนา ประทานบัตรที่ 20530/16415 ดังกล่าว มีรายละเอียดดังแสดงไว้ในตารางที่ 1-1

ตารางที่ 1-1 แผนการดำเนินงานตามมาตรการติดตามตรวจสอบคุณภาพสิ่งแวดล้อมของโครงการ

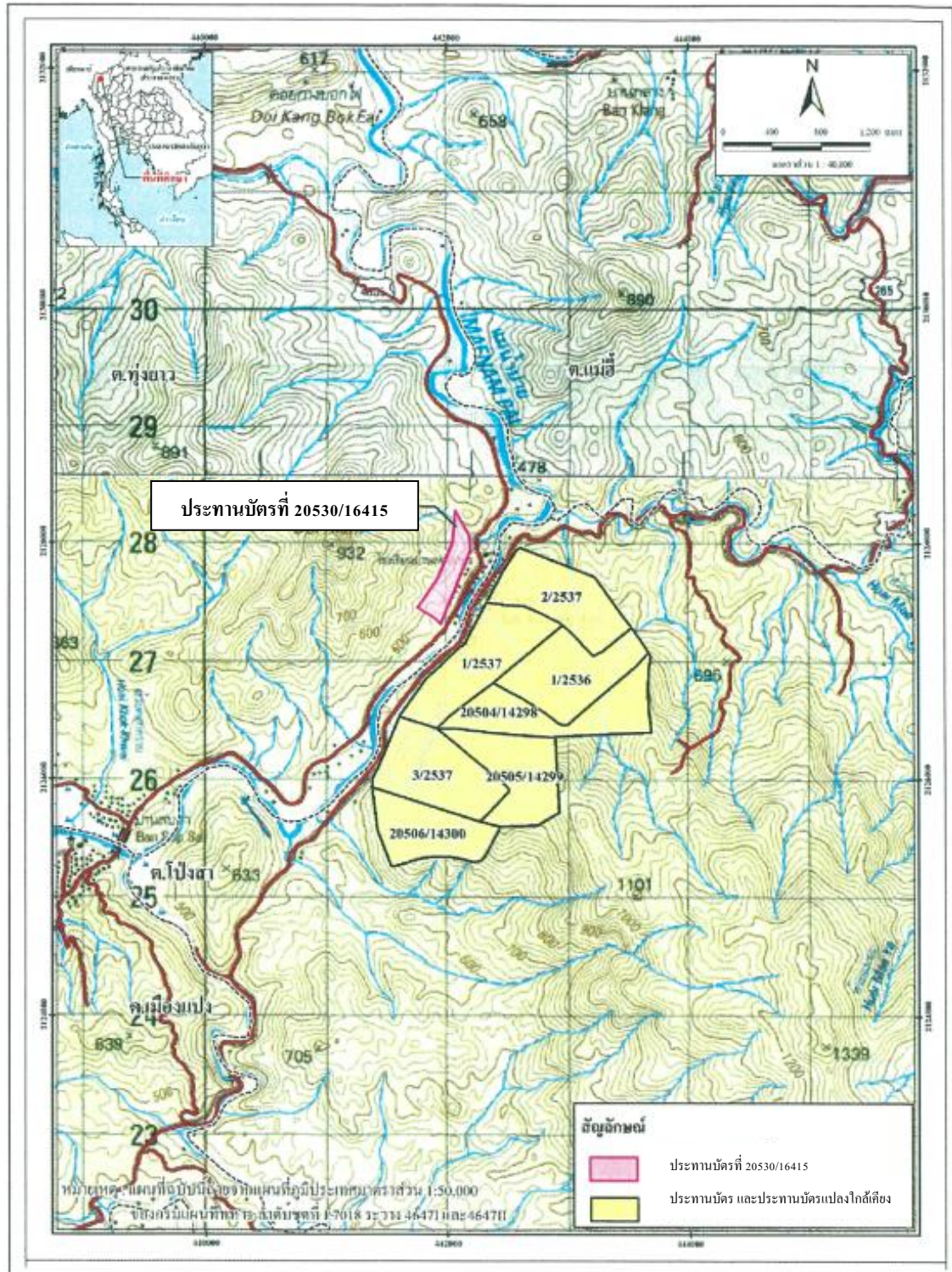
ทรัพยากรสิ่งแวดล้อม	ดัชนี	สถานที่	ความถี่
1.คุณภาพอากาศ	- ใช้เครื่องมือ High Volume Air Sampler ตรวจปริมาณฝุ่นละอองแขวนลอยทั้งหมดในบรรยากาศ (TSP) และปริมาณฝุ่นละอองขนาดเล็กกว่า 10 ไมครอน (PM-10) เฉลี่ยในคาบ 24 ชั่วโมง เป็นระยะเวลา 3 วันต่อเนื่อง ในช่วงที่มีการตรวจวัดจะต้องมีกิจกรรมทำเหมือง และจัดบันทึกสภาพแวดล้อมบริเวณพื้นที่ทำการตรวจวัดและบริเวณโดยรอบ	จำนวน 1 สถานี ได้แก่ -โรงเรียนบ้านเหมืองแร่	- กำหนดให้ทำการตรวจวัดปีละ 2 ครั้ง คือ ในช่วงเดือนมีนาคม ถึง เมษายน และพฤศจิกายน ถึง ธันวาคม
2.ความเร็วและทิศทางการไหล	-ตรวจวัดความเร็วและทิศทางการไหล เป็นระยะเวลา 3 วัน ต่อเนื่อง	จำนวน 1 สถานี ได้แก่ -โรงเรียนบ้านเหมืองแร่	- กำหนดให้ทำการตรวจวัดปีละ 2 ครั้ง คือ ในช่วงเดือนมีนาคม ถึง เมษายน และพฤศจิกายน ถึง ธันวาคม
3.เสียง	- ใช้เครื่องมือวัดระดับเสียง (Sound Level Meter) ตรวจวัดระดับเสียงเฉลี่ยในคาบ 24 ชั่วโมง (Leq 24 hrs.) และระดับเสียงสูงสุด (Lmax) เป็นระยะเวลา 3 วัน ต่อเนื่อง ในช่วงที่มีการตรวจวัดจะต้องมีกิจกรรมการทำเหมือง และจัดบันทึกสภาพแวดล้อมบริเวณพื้นที่ทำการตรวจวัดและบริเวณโดยรอบ	จำนวน 1 สถานี ได้แก่ -โรงเรียนบ้านเหมืองแร่	- กำหนดให้ทำการตรวจวัดปีละ 2 ครั้ง คือ ในช่วงเดือนมีนาคม ถึง เมษายน และพฤศจิกายน ถึง ธันวาคม
4.แรงสั่นสะเทือน	- ใช้เครื่องมือวัดแรงสั่นสะเทือน (Vibration Meter) ทำการตรวจวัดค่าความเร็วอนุภาค (Particle Velocity) ค่าความถี่ (Frequency) ค่าการขจัด (Displacement) และแรงอัดอากาศ (Air Pressure) จากการระเบิดหินบริเวณหน้าเหมืองโครงการ	- จำนวน 1 สถานี ได้แก่ -โรงเรียนบ้านเหมืองแร่	- กำหนดให้ทำการตรวจวัดปีละ 2 ครั้ง คือ ในช่วงเดือนมีนาคม ถึง เมษายน และพฤศจิกายน ถึง ธันวาคม
5. คุณภาพน้ำ	- เก็บตัวอย่างน้ำเพื่อนำไปวิเคราะห์ดัชนีคุณภาพน้ำ ได้แก่ pH, DO, BOD, Total Suspended Solids, Total Dissolved Solids, Total Hardness, Turbidity, Sulfate, Total Iron, NH <sub>3</sub> , NO <sub>3</sub> , Fluoride, ปริมาณของแบคทีเรียกลุ่มฟิโคล (FCB) และปริมาณแบคทีเรียโคลิฟอร์ม (TCB)	- น้ำผิวดินจำนวน 3 สถานี ได้แก่ 1. ห้วยแม่ยะ 2. แม่น้ำปายก่อนผ่านเข้าใกล้พื้นที่โครงการ 3.แม่น้ำปายหลังผ่านเข้าใกล้พื้นที่โครงการ	- กำหนดให้ทำการตรวจวัดปีละ 2 ครั้ง คือ ในช่วงเดือนมีนาคม ถึง เมษายน และพฤศจิกายน ถึง ธันวาคม

**ตารางที่ 1-1** แผนการดำเนินงานตามมาตรการติดตามตรวจสอบคุณภาพสิ่งแวดล้อมของโครงการ (ต่อ)

ทรัพยากรสิ่งแวดล้อม	ดัชนี	สถานที่	ความถี่
6. สุขภาพอนามัยของประชาชน	- กำหนดให้โครงการประสานกับโรงพยาบาลส่งเสริมสุขภาพตำบลเมืองแปง ในการดำเนินกิจกรรมการเฝ้าระวังภาวะสุขภาพของชุมชนบ้านเหมืองแร่ และบ้านสบลา หมู่ที่ 4 รวมทั้งจัดทำฐานข้อมูลด้านภาวะสุขภาพของชุมชนดังกล่าวเพื่อเป็นมาตรการเชิงรุกสำหรับ ชุมชนที่ตั้งอยู่ใกล้เคียงพื้นที่โครงการ ประกอบด้วย อายุ เพศ อาชีพ รายได้ การศึกษา พฤติกรรมการบริโภค การสูบบุหรี่ การดื่มสุรา การเจ็บป่วยด้วยโรคที่คาดว่าจะเกิดจากการทำเหมืองและกิจกรรมที่เกี่ยวข้องจากโครงการ อุบัติเหตุ การบาดเจ็บและสภาวะทางสุขภาพจิตของประชาชนที่เข้ามารับการรักษาตลอดอายุประชนาบัตร เพื่อให้ทราบสถานการณ์ภาวะสุขภาพอนามัยของชุมชนจากโรคฟลูออโรซิสมัมีผลกระทบจากโครงการหรือไม่อย่างไร	- รพ.สต.เมืองแปง	- กำหนดให้ดำเนินการเฝ้าระวังสุขภาพ ของทุกปี ปีละ 1 ครั้ง ในเดือน
7. อาชีวอนามัย	- กำหนดให้มีการตรวจสอบสุขภาพประจำปีของพนักงานเหมืองแร่ ได้แก่ การตรวจสุขภาพทั่วไป สมรรถภาพการได้ยินสมรรถภาพปอด การเอกซเรย์ปอด และ Silicosis และกำหนดให้ดำเนินการตามแผนเฝ้าระวัง พื้นที่ฟู และรักษาสุขภาพอนามัยพนักงาน	- พนักงานของโครงการทุกคน	- ปีละ 1 ครั้ง
8. การคมนาคม	- ตรวจสอบสภาพเส้นทางขนส่งให้สามารถใช้งานได้เป็นอย่างดีเสมอ ถ้าบริเวณใดชำรุดต้องรีบซ่อมแซมทันทีรวมทั้งดูแลรักษาป้ายสัญญาณจราจรให้อยู่ในสภาพใช้งานได้ต้องมีประสิทธิภาพอยู่เสมอ	- เส้นทางขนส่งแร่และป้ายสัญญาณจราจรของโครงการ	- ตามความเหมาะสม

**หมายเหตุ :** - ให้งานผลการตรวจวัดคุณภาพสิ่งแวดล้อมเสนอต่อสำนักงานนโยบายและแผนทรัพยากรธรรมชาติและสิ่งแวดล้อม กรมอุตสาหกรรมพื้นฐานและการเหมืองแร่ สำนักงานสาธารณสุขจังหวัดแม่ฮ่องสอน สำนักงานสาธารณสุขอำเภอปาย โรงพยาบาลจังหวัดแม่ฮ่องสอน และโรงพยาบาลส่งเสริมสุขภาพตำบลเมืองแปง ทราบทุกครั้ง

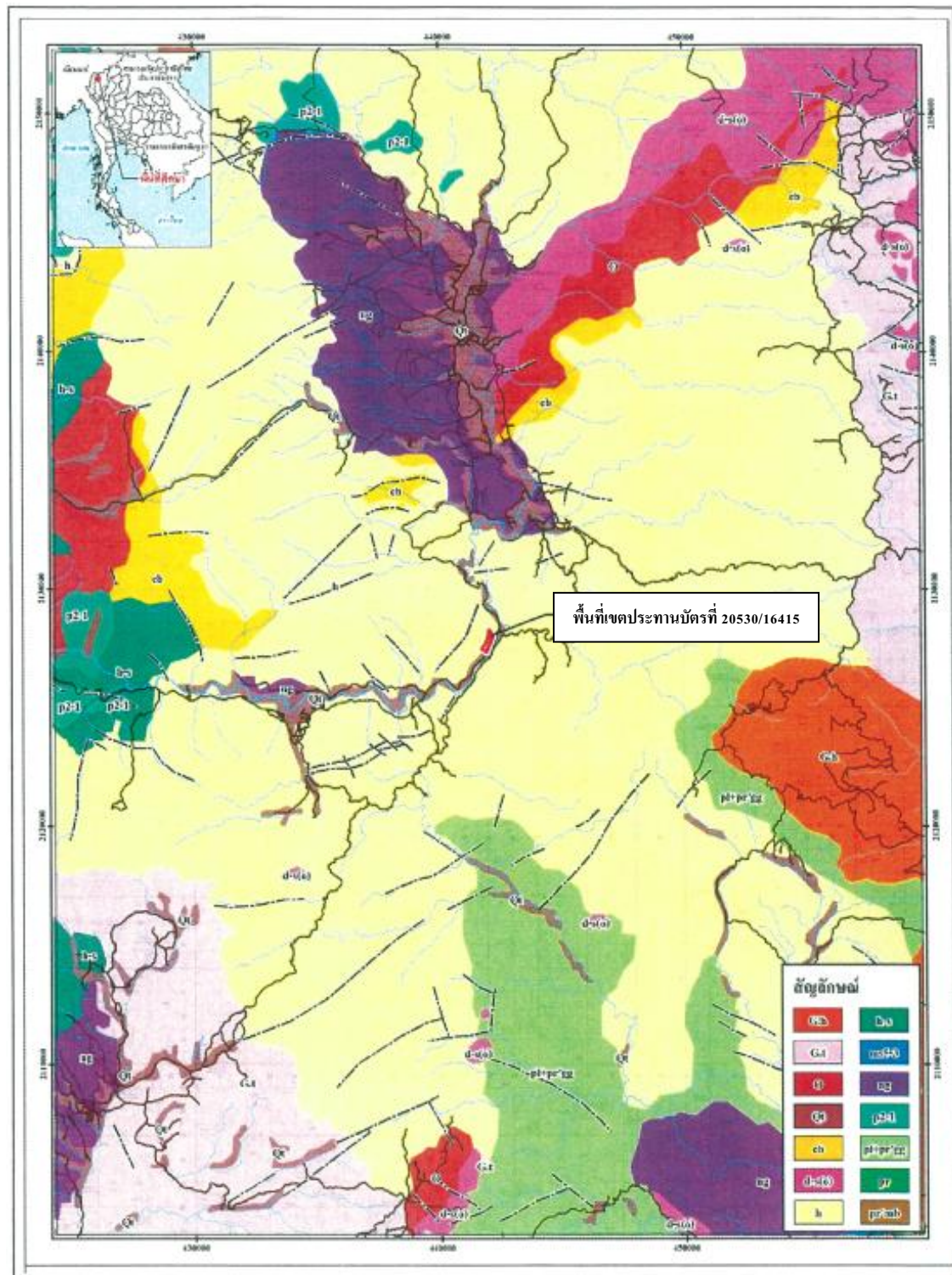
- ในช่วงที่มีการตรวจวัดจะต้องมีกิจกรรมการทำเหมือง และจะหลีกเลี่ยงบริเวณพื้นที่ทำการตรวจวัดและบริเวณใกล้เคียงโดยรอบ



รูปที่ 1-1 แผนที่ประตานบัตรที่ 20530/16415

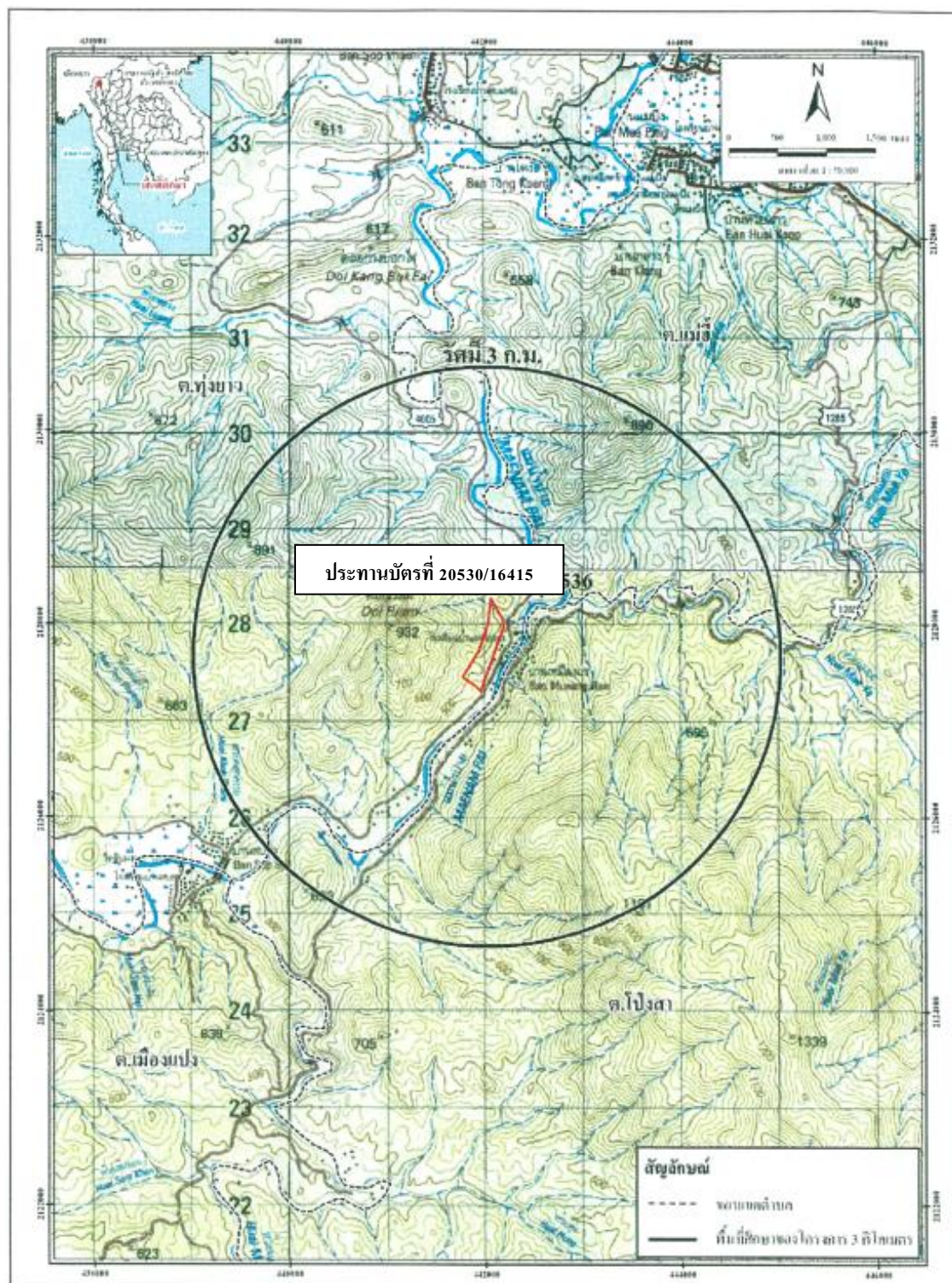






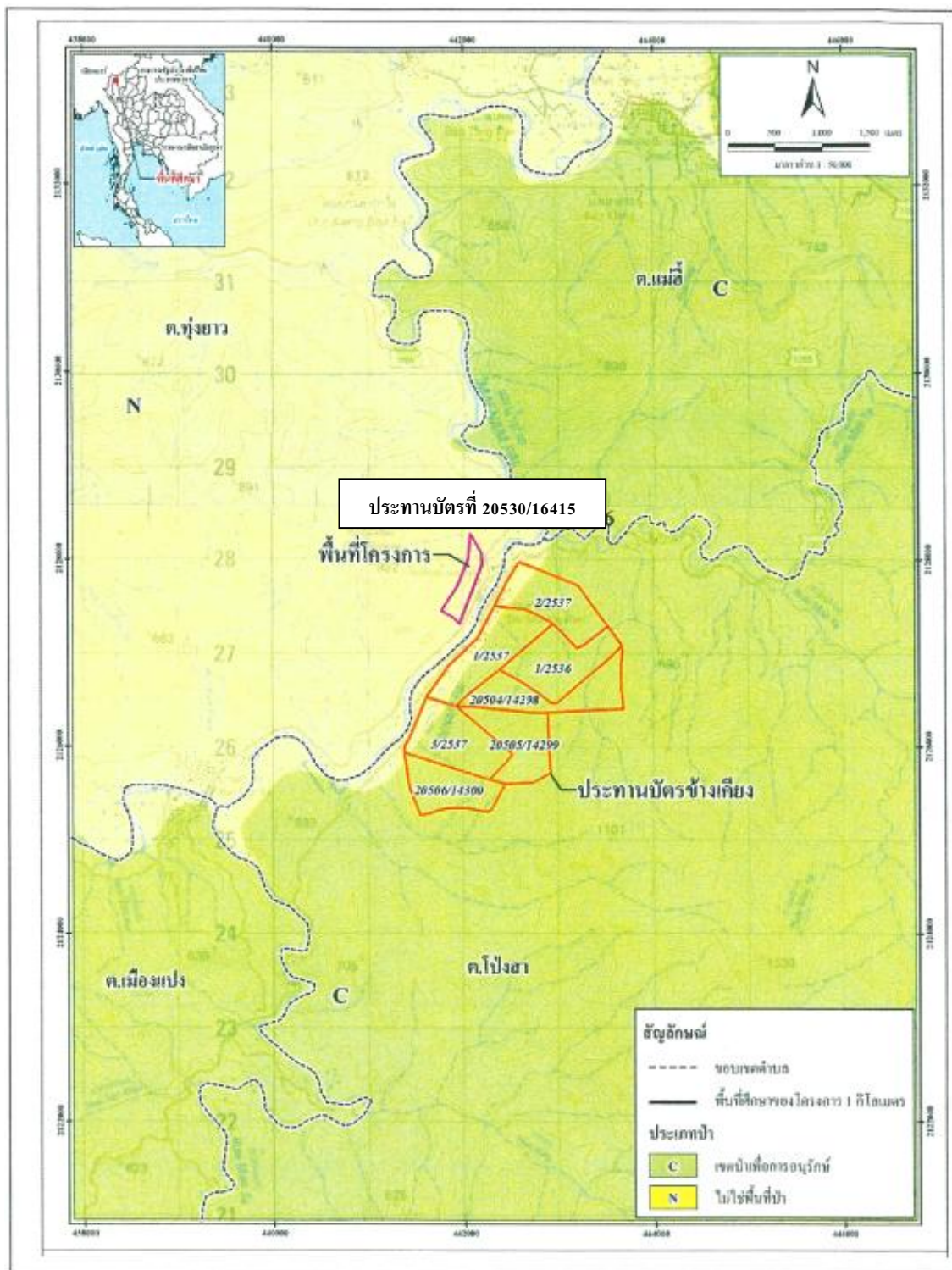
รูปที่ 1-3 ลักษณะทางธรณีวิทยาทั่วไปบริเวณพื้นที่เขตประทานบัตรที่ 20530/16415











รูปที่ 1-6 ขอบเขตพื้นที่ในเขตป่าสงวนแห่งชาติ